

Om *Lesteira*, *Silenium* og *Pegesimallus*,
tre af Prof. Dr. H. Krøyer opstillede Slægter af Snyltekrebs.

Af Prof. Dr. J. Steenstrup. ¹⁾

(Hertil Tavle II.) ²⁾

I den Række «Bidrag til Kundskab om Snyltekrebsene» som Prof. Dr. H. Krøyer i 1863 offentliggjorde i Naturhistorisk Tidsskrift ³⁾, har denne Carcinolog fremsat ikke faa og derhos ikke altid i de lempeligste Udtryk indklædte Uoverensstemmelser mellem den Opfattelse af visse Snyltekrebs, som han anseer for den ene rigtige, og den, som Dr. Lütken og jeg et Par Aar tidligere havde udtalt i vort Fællesarbeide om det aabne Havs Snyltekrebs ⁴⁾. Disse Uoverensstemmelser ere langtfra altid smaa; de angaae tvertimod tildels Forhold, som have stor Betydning for en naturlig Opfattelse af det Slægtskab, der findes mellem de forskjellige Former af Snyltekrebs. Ingensteds staae Prof. Krøyer og vi dog saa langt fra hinanden i den hele Maade at betragte og behandle Stoffet og Litteraturen paa, som med Hensyn til de i Overskriften nævnte tre Slægter, af hvilke de to første, *Lesteira* og *Silenium*, hævdes, den tredie, *Pegesimallus*, for første Gang opstilles i Professorens ovennævnte Arbeide. Efter min Mening ere de nemlig alle tre aldeles uholdbare og maae, om

¹⁾ Meddelt i Mødet d. 4de Juni 1869.

²⁾ Da mine Bemærkninger om den tredie Slægt, som her skal omtales, *Pegesimallus*, vanskelig vilde forstaaes uden Figurer, selv om jeg gav Texten en større Udførlighed, og en Tavle saaledes blev nødvendig for Fremstillingen, seer jeg mig istand til at lette Opfattelsen af de omtvistede Forhold ogsaa hos de to andre Slægter ved Contourfigurer.

³⁾ 3die Række Ildet Bind S. 75—426. (Ogsaa som Særtryk med samme Titel og særlig Pagation, 1—352; Henviisninger hertil i det Følgende altid i Parenthes).

⁴⁾ Vid. Selsk. Skr. 5te R. naturvid. og mathem. Afd. Vte Bd. Kbhvn. 1861: «Bidrag til Kundskab om det aabne Havs Snyltekrebs og Lernæer». S. 341—432. Med 15 Tavler. Ogsaa i særskilte Aftryk med dobbelt Pagineering.

end af forskjellige Grunde, atter udgaae af Videnskaben, i hvilken Opstilleren heller ikke har kunnet skaffe dem en Plads uden ved at øve en vis Vold mod Naturen og Litteraturen.

At vise dette er Hensigten med de allerede for længere Tid siden nedskrevne Bemærkninger, som her skulle meddeles. Deres Offentliggjørelse er begrundet i den Interesse, det stedse maa have for Videnskaben, at Forhold, som ere blevne miskjendte, blive rigtigere erkjendte, og det vil synes meget naturligt, at de fremlægges her til Optagelse i Selskabets «Oversigter», da de Iagttagelser og Fremstillinger, som Prof. Krøyer har villet underkjende, findes i en ved Selskabets Hjælp udkommen og i dets Skrifter optagen Afhandling. Derimod kunde man ved at høre eller læse disse Bemærkninger maaskee finde det besynderligt, at jeg ikke allerede forlængst har publiceret dem. Men dette har sin Grund i, at det var mit Ønske med det Samme at offentliggjøre endel andre nye Bidrag til Snyltekrebsenes Historie. Tiden har imidlertid ikke tilladt mig i disse urolige Museebygnings- og Museeflytnings-Aar at udarbejde dem; og da jeg nu seer, at det maaskee heller ikke vil blive mig muligt at gjøre dette i den allernærmeste Fremtid, vil jeg ikke længere tilbageholde Bemærkningerne om de ovennævnte tre Slægter. Senere, naar en forventet gunstigere Tid vil tillade en Bearbejdelse af det i de sidste Aar tilveiebragte rige Materiale (hvad enten denne vil skee ved Dr. Lütken og mig i Forening eller kun ved den ene af os), vil der frembyde sig Leilighed nok til at belyse og imødegaae ogsaa andre Punkter i Prof. Krøyers Skrift. Her skal jeg, inden jeg gaaer over til mit egentlige Emne, endnu kun forudskikke følgende.

De Undersøgelser min Medarbejder og jeg havde gjort paa mange forskjellige Snyltekrebs in natura, og de Sammenligninger, vi havde anstillet med mange andre, af hvilke vi forefandt Figurer i den os tilgængelige Litteratur, havde vist os Betydningen

af et Bygningsforhold, som man hidtil ikke havde skjænket den Opmærksomhed, det fortjente. Det Forhold, hvorvidt de ydre, frithængende Rugeposer, i hvilke Ungerne udklækkes, indeholdt kun een Række af flade, skivedannede Æg, eller flere Rækker mere eller mindre kugleformede Æg, og hvorvidt de, som i første Tilfælde, vare lange, tynde og traaddannede, eller, som i sidste, sækdannede, afgav ikke alene et let iøinefaldende ydre Skjelnemærke mellem Formerne, men maatte naturligvis være et bestemt Udtryk for en indre Forskjellighed i Forplantningsredskabernes Bygning og Uddannelse, der betingede denne Æggenes Skikkelse og Ordning. Da nu Forplantningsredskabernes Overensstemmelse eller Forskjellighed pleier at give en nogenlunde tro Afspeiling af iøvrigt nærstaaende Formers Overensstemmelse eller Forskjellighed i Almindelighed, kunde vi ikke tage i Betænkning at indføre denne Æggeposernes Forskjel i Form og Indhold som Udgangspunkt for en Inndeling og Sammenstilling af Snyltekrebsene, som et Orienteringsmiddel, hvorved man af den brogede Blanding af Former, som de ældre Grupperinger indeholdt, kunde udsondre og samle, hvad der naturligt kunde antages at høre sammen, og saaledes idetmindste i større Træk faae nogen større Orden indført. Det er min personlige Overbevisning, at der ved Gjennemførelsen af denne Ordning er gjort et stort og sikkert Skridt til en naturlig Sammenstilling af Snyltekrebsene — om end dette Forsøg hidtil har maattet undvære Prof. Krøyers Bifald. Uagtet jeg af Erfaring meget vel veed, hvorledes Professor Krøyer omtrent vil betegne denne min Udtalelse (cfr. f. Ex. S. 83 (9) af hans Skrift) har jeg dog her saameget mindre villet tilbageholde den, som min egen Fortjeneste af dette i mine Øine store Fremskridt kun er saare ringe og kun bestaaer i en fuld Anerkjendelse af det Rigtige, som min Medarbejder, Dr. Lütken allerede havde seet og bemærket under Forberedelserne til vort Fællesarbejde. Komme vi med Tiden til at offentliggjøre vore Iagttagelser over de Snyltekrebsformer, som de senere Aar

have bragt os, da vil det af disse med fornyet Styrke fremgaae, at Formerne naturligen sondre og samle sig efter denne Hovedeiendommelighed, og at man paa denne kan trøstigen bygge videre; men det mangler forøvrigt heller ikke paa senere Iagttagelser og Udtalelser fra andre Naturforskere, der allerede ere til Gunst for vor Opfattelse i dette Punkt.

Naar man nu kjender den Betydning, vi havde tillagt disse ydre Æggeposers Form og Forhold med Hensyn til den naturlige Anbringelse og Sammenstilling af de talrige, hinanden meget ulige og ofte yderst bizarre Skikkelser, som Snyltekrebsene frembyde, saasnaart de efter den tilbageskridende Forvandling have aflagt deres oprindelige Krebsdyrdragt, vil man let forstaae, at vi havde stræbt at være nøieregnende med at fremhæve dette Forhold. Man vil da ogsaa forstaae, at vi ganske naturligen havde til Slutning, l. c. S. 432, maattet tilføie den berigtigende Note, som vi omtale nedenfor og som angaaer den første af hine tre Slægter, [*Lestes* eller *Lesteira*. Til denne gaaer jeg nu over.

I.

Om Slægten *Lesteira* Krøyer.

= *Sphyrion* Cuvier. 1830, sec. Lütke. et Stp.

Typ: *Lesteira lumpi* Kr. 1863 (Nat. Tidsskr. 3 R. II B.); olim
Lestes lumpi Kr. 1845. (Danm. Fiske II S. 517.)

Hertil Fig. 4 og 5 paa Tavle II.

Denne arktiske Lernæform betegnes med Rette af Prof. Dr. H. Krøyer som en af de anseeligste hidtil kjendte Snyltekrebs. Den naaer en Længde af fulde 4 Tommer, Æggesækkene iberegne. De Individuer, der laae til Grund for Artens foreløbige Navngivelse i 1845 i Prof. Krøyers: «Danmarks Fiske» II Bind S. 517, de samme som 18 Aar senere ligge til Grund for denne Forfatters udførlige Beskrivelse samt de dertil hørende Figurer¹⁾, havde i 1841 min Reisefælle paa Island, Cand. phil. Jonas Halgrimson taget paa Gadborfennen (ikke Hale-

¹⁾ Naturhistorisk Tidsskrifts tredie Række. Bd. II. S. 399—403 (325—29), pl. XVIII f. 5.

finnen, cfr. Krøyer sidstn. St.) af *Cyclopterus lumpus* og nedsendt til Etatsraad Reinhardt til det daværende Kongl. Naturhistoriske Museum. Senere har jeg selv til Universitetets zoologiske Museum modtaget flere Individer fra Grønland, nedsendte i 1864 fra «Ikerasak» ved den daværende Inspektør, Justitsraad Olrik og i 1865 fra «Omenak» ved forhenværende Kolonibestyrer Fleischer, og jeg kan saaledes nu efter Selvsyn have en sikkrere Anskuelse om Formen, end i 1861, i hvilket Aar Dr. Lütken's og min Afhandling udkom.

I Anledning af den nylig berørte af os foreslaaede Inddeling af Snyltekrebsene i to store Hovedrækker, eftersom Hunnerne have Æggetraade eller Æggesække¹⁾, havde vi i det ind-

¹⁾ Saadan er i Virkeligheden vor Hovedinddeling, om end ikke Prof. Krøyer's Fremstilling af denne skulde lade Nogen ane dette.

For ret at kunne vise hvor unaturlig og forfeilet vor Gruppering af Snyltekrebsene er, undseer Hr. Prof. Krøyer sig ikke ved ligefrem at benytte et Kneb. Istedetfor at omtale eller i faa Ord at gengive Hovedtrækkene af Grupperingen, saaledes som den virkelig foreligger i vor udførlige Afhandling, lader han dennes Hovedtræk uberørte, men anfører en enkelt Sætning med Citationstegn, S. 79 (5), som han lader Læserne tage som om den nøie gjengav disse, skjøndt dette langt fra ikke er Tilfældet. Det er ikke engang en Sætning, som findes i vor Afhandling, men er laant fra det Aaret forud i Oversigterne givne Uddrag af denne, uden at Prof. Krøyer finder det passende at gjøre Læserne opmærksomme paa dette quid pro quo.

Man vil derfor heller ikke undre sig over, at de to Exempler, der af Prof. Krøyer smsteds i Noten anføres som talende imod den Betydning, vi havde tillagt Æggesækkenes Form og Bygning, slet ikke tale imod os. Det første, hentet fra Slægten *Chondracanthus*, taler jo paa det bestemteste for os. Prof. Krøyer indvender nemlig imod os: «Hos den, efter min Anskuelse, meget naturlige Slægtsgruppe *Chondracanthus* undergaae Æggesækkene, skjøndt altid med flere Rækker kugledannede Æg, saa betydelige Formforandringer, at man endog derefter har troet at kunne sønderlemme den i flere Slægter.» Men de af mig i denne Sætning udhævede Ord vise jo noksom, at alle disse «betydelige Formforandringer» beherskes af det Forhold i Æggesækkene, hvorpaa vi netop have lagt Vægt, og hævde dermed dette Forholds Betydning. Det andet Exempel, hentet fra «*Clavella*, som har snordannede Æggesække med een Række skivedannede Æg» og som dog, siger Prof. Kr., «staaer, saavidt bekjendt, i hele den øvrige Bygning saa nær *Chondracanthus*, at man neppe vil kunne fjerne dem langt fra hinanden, uden at gjøre et betydeligt Brud paa den naturlige Systematik», er Forfatteren ikke berettiget til at benytte imod os,

ledende Afsnit af vort Arbejde sammenstillet de enkelte Grupper af Slægter, der efter vor Mening enten sikkert eller sandsynligt vilde falde ind under hver Række. Vi havde selvfølgelig henført *Clavella*- og *Pennella*-Grupperne til samme Hovedrække som Caliginerne, nemlig til dem med Æggetraade, men, det forstaaer sig af sig selv, vi havde til *Pennella*-Gruppen nok henregnet Slægten *Lernæa*, men ikke *Lernæocera*, der ellers pleier at stilles sammen med sidstnævnte. Paa Grund af dens Æggesække stillede vi *Lernæocera* i den anden Hovedrække nærmest efter Chondracanthinerne, idet vi derhos henpegede paa, hvor nær Lernæocernerne og Chondracanthinerne syntes at staae hinanden (see S. 347 og Anmærkn. †). Idet vi nu sammesteds søgte at opføre de enkelte Slægter, der, saavidt vore Kundskaber tillode os at slutte, burde indtræde i hver Gruppe, og altsaa ogsaa dem, der vilde tage Plads i *Pennella*-Gruppen, tilføiede vi, at «muligvis ogsaa *Sphyrion* *cuv.* vilde høre herhid». Denne Formodning viste sig dog snart at være ugrundet; thi allerede under Trykningen af de næste Ark bleve vi opmærksomme paa et væsentligt Forhold, som vi havde overseet. Slægten *Sphyrion* opstilledes nemlig af Cuvier i 1830 i Røgne Animal paa den i Freycinets Reise, Zoologie, pl. LXXXVI Fig. 10, givne Figur af Textens *Chondracanthus lævis*; men allerede denne Reiseværkets Figur, ligesom en senere og noget bedre Figur

saalænge de to af mig udhævede Ord ikke kunne undværes i hans Sætning. At *Clavellas* og *Chondracanthus's* Slægtskab er langt fra at være godtgjort, deraf har Prof. Krøyer selv havt en Følelse da han Side 315 (241) nedskrev følgende Ord: «Det havde været mit Ønske, ligesom i visse Maader min Pligt, ved en fornyet Undersøgelse af *Clavella Hippoglossi*, der i de allerfleste Henseender synes at staae *Chondracanthus* saa nær, nøiagtigere at bestemme Forholdet mellem disse Former, men ved særegne Omstændigheder er et stort Materiale til Bearbejdelse af *Cl. hippoglossi* gaaet aldeles tabt for mig og min Virksomhed i denne Retning altsaa bleven lammet». Dette Uheld beklager Ingen mere end jeg, da jeg er overbevist om, at en ligefrem Sammenligning vilde snart have overbevist Prof. Krøyer om, at her var en Skinlighed, og det ikke engang en stor, taget for en virkelig Lighed. Krøyers Udtryk her: «Dette Snyltedyrr er livfuldt i sine Bevægelser» og udførte «en voldsom Kasten med Kroppen», vidne just ikke stærkt om Chondracanth-Natur.

efter en Tegning af Laurillard i Guérins Iconographie, lod det forblive tvivlsomt, hvorvidt de lange Æggeposser (les deux longs cordons hos Cuvier) ere virkelige Æggetraade og ikke Æggesække. At det nu virkelig var «Sække», fremgik derimod klart af de nye og smukke Figurer, hvormed den ogsaa som Carcinolog berømte, Milne Edwards senere havde oplyst den Cuvierske Slægt i den store illustrerede Udgave af «Règne Animal», og for hvilke ligeledes de i Pariser-Museet opbevarede Originalemplarer laae til Grund. Disse Milne Edwards's Figurer mindede paa den ene Side saa stærkt om hin Rognkexens anseelige Parasit fra Island, som Prof. Krøyer i «Danmarks Fiske» havde benævnt *Lestes lumpi*, og viste paa den anden Side saamange Tilnærmelser til Knurhanens bekjendte Snylter, *Chondracanthus triglæ auu.*, at vi ikke kunde undlade at gjøre opmærksom paa disse Overensstemmelser og derved paa den Plads i Systemet, som den af os i Begyndelsen miskjendte *Sphyrion* efter vor Mening burde indtage. I de paa vort Arbeides sidste Blad optagne «Rettelser og Tillæg» tilføiede vi derfor følgende Linier:

«*Sphyrion* kan, ifølge Originalfiguren i Freycinets Reise pl. 86 fig. 10 (cop. hos ¹⁾ Guérin Iconogr., Zoophytes, pl. 9 fig. 4) og en anden Figur efter Naturen i Cuvier Règn. anim. édit. illustr. Zooph. pl. 32 fig. 4, ikke høre til Pennellerne, men hører til Chondracanthinerne; den er ganske sikkert congenerisk med den mærkelige Parasit paa Finnen af *Cyclopterus lumpus*, som Prof. Krøyer har kaldt *Lestes lumpi* (Danmarks Fiske. II. S. 517); begge synes os at maatte nærmes til *Chondracanthus Triglæ*. — Om *Lophura* ogsaa vil slutte sig til de parasitiske Copepoders anden Række, er endnu ikke afgjort». Anf. Skr. S. 432.

I sit tidnævnte Arbeide har Prof. Krøyer nu med sædvanlig Udførlighed beskrevet denne paa *Cyclopterus lumpus* tagne Snyltekrebs, dog ikke under det oprindeligt valgte Navn *Lestes*, da han var bleven gjort opmærksom paa, at dette Navn allerede tidligere var bleven anvendt af Leach paa et Insekt, heller ikke under Navn af *Sphyrion*, da han ikke mente at kunne anerkjende den af Dr. Lütken og mig antydede Identitet mellem

¹⁾ Feilagtigt for: conf. ogsaa.

hans egen og den ældre Cuvierske Slægt. Han kalder Slægten nu *Lesteira* og aftrykker bagefter Slægtskarakteren de ovenfor citerede Linier af vor Afhandling for at ledsage dem med følgende Ord:

«Da Milne Edwards, som er Kilderne saa nær, ikke har optaget Cuvier's Slægt *Sphyrion* i Systemet og har erklæret sin Usikkerhed med Hensyn til dens Plads, troer jeg, med al Agtelse for de zoologiske Prioriteter, endnu ikke at kunne opgive *Lesteira*. De faa Ord, Cuvier meddeler som Karakteristik for Slægten *Sphyrion*, passe ret godt (undtagen de sidste: «de chaque côté un gros faisceau de poils» istedetfor Drukladserne), men holde sig saa ganske i det Almindelige og mindre Væsentlige, at der er rigelig Plads til flere Slægter indenfor dem. — Forøvrigt kan jeg ikke tiltræde den Stp.—Ltk.'ske Henstilling af Formen til *Chondracanthinerne*: den hører efter min Anskuelse til *Lernæocererne* og til disse laveste og simpleste Slægter». S. 403 (329).

Prof. Krøyer er altsaa uenig med os baade med Hensyn til Synonymien af hans Slægt *Lesteira* og med Hensyn til dens Stilling i de hidtil antagne Familier af Snyltekrebs. Paa begge Dele kunde man nok være forberedt, men en Begrundelse, som den han har brugt, maa overraske enhver Naturforsker.

Den besynderlige Tankegang i Bemærkningerne om Dyrets Forhold til *Sphyrion* vil jeg her først imødegaae. Hvorledes er det muligt, at Spørgsmaalet om *Sphyrions* og *Lesteiras* Identitet eller Ikke-Identitet paa nogen Maade vilde være bleven bragt sin Afgjørelse nærmere, hvis Milne Edwards bestemt havde udtalt, at *Sphyrion* maatte tage Plads imellem *Pennella* og *Lernæa*, istedetfor, som han nu gjør, kun at nævne denne Plads, som den sandsynlige? Alt hvad denne Forfatter i sin «Histoire naturelle des Crustacés» (og det er jo til dette Værk, at Prof. Krøyer sigter) meddeler om denne Slægt, er kun:

«Le genre *Sphyrion* de Cuvier est trop imparfaitement connu pour que nous puissions en déterminer les affinités naturelles, mais il nous paraît probable que c'est entre les *Penelles* et les *Lernées* qu'il devra prendre place. Voici du reste les caractères que Cuvier assigne à cette division:

«A la tête élargie des deux côtés, comme un marteau, de petits crochets à la bouche, un cou mince, suivi d'un corps déprimé et en forme de cœur, qui, outre les deux longs cordons, porte de chaque côté un gros faisceau de poils».

«Cuvier cite, comme type de cette espèce, le Lernéide figuré par MM. Quoy et Gaimard sous le nom de *Condracanthe Lisse*¹⁾»

¹⁾ „*Chondracanthus lævigatus* Qu. Gaim., Freycinet etc.; *Sphyrion lævigatus* Cuv. loc. cit.; Guérin Iconogr. etc.“

Milne Edwards har altsaa i «Histoire des Crustacés» ikke tilført Videnskaben den mindste nye Oplysning om *Sphyrion*; da han nedskrev de ovennævnte Ord, havde han ikke opsøgt Dyret i Pariser-Samlingerne eller seet det; hans Text viser bestemt, at han kun kjendte det af Cuviers faa Ord i «Règne Animal», dem han endog gjengiver med Citationstegn. Ikke engang den af Cuvier givne Henviisning til Freycinets Reise synes han at have benyttet, thi han vilde vel ellers nok derefter have tilføiet, baade hvor Dyret var taget og paa hvilken Fisk det levede²⁾; derimod anfører han i Noten Figuren i Guérins «Iconographie». At han der baade som *Chondracanthus* og *Sphyrion* tillægger Dyret Artsnavnet: *lævigatus*, hvilket Navn Guérin af Feiltagelse havde anført under sin Figur, istedetfor «*lævis*», som Quoy og Gaimard havde tillagt den, er vel et yderligere Vidnesbyrd om, at Milne Edwards ikke har benyttet Reiseværket. Man leder derfor vild, naar man udtrykker sig som Professor Krøyer har gjort, og lader som om Milne Edwards dengang kjendte mere til *Sphyrion*, end enhver Anden, der med Opmærksomhed benyttede den zoologiske Litteratur; denne Forfatter kunde vistnok være gaaet til Kilden, men han undlod det, og man kan naturligvis ikke, paa Grund af at Original Exemplar³⁾ befandt sig i samme By (Paris), hvor han lever, lægge større Vægt paa hans usikre Udtalelser om Dyrets Plads. Under alle Omstændigheder er det jo i den selvsamme Familie, i hvilken Prof. Krøyer sætter sin *Lesteira*, at Milne Edwards formoder, at *Sphyrion*

²⁾ Næmlig ved Kap og paa en Torskeform, under hvis Strubepartie to Individer sad dybt indborede eller indsænkede. «Deux de ces *Chondracanthes* étaient placés sous la gorge d'un gade du Cap de Bonne Espérance; chacun s'y étoit creusé un trou dans lequel le renflement thoracique étoit entièrement contenu. Leur couleur étoit d'un jaune brun». — Freycinet Voyage autour du monde, Zoologie par Quoy et Gaimard, 1824. 4to. p. 541.

bør tage Plads, nemlig i Lernæocerernes, og naar han indenfor denne Familie endvidere vil stille den imellem *Pennella* og *Lernæa* (og virkelig omtaler den der), saa er dette vel ogsaa den Plads, hvorpaa Prof. Krøyer vilde stille sin *Lesteira*, da han regnede den blandt Familiens laveste Former. Det bliver mig derfor aldeles uforstaaeligt, hvorledes Milne Edwards's Tilbøielighed til at give Slægten *Sphyrion* den Plads, som Prof. Krøyer mener at ogsaa hans *Lesteira* bør indtage, snarere skulde tale for, at disse to Slægter vare forskjellige end at de vare identiske.

Prof. Krøyers Argumentation fra Cuviers Slægts-Karakteristik er mig dog endnu besynderligere. Det gaaer virkelig ikke an at ville indbilde sine Læsere, at Slægten *Sphyrion*, som Cuvier grundede paa en ham og os foreliggende Figur i Freycinets Reiseværk, kun skal opfattes efter den af Cuvier udkastede, korte Slægtskarakter, og ikke ogsaa efter den Figur, som var udført efter Gjenstanden selv, og hvortil Cuvier støttede sig, eller efter andre Figurer af de samme Individuer. Nei; selv om det var saa, som Krøyer siger, at Ordene i denne Karakteristik nok «passede ret godt» paa hans *Lesteira*, men dog «holdt sig saa ganske i det Almindelige og mindre Væsentlige, at der var Plads til flere Slægter indenfor dem», ville jo allerede Originalfigurerne baade give dette «Almindelige», hvori Ordene siges at holde sig, et aldeles specielt og bestemt Præg, og fuldstændiggjøre de i Slægtskarakteristiken for Dyret givne Træk. Og naar nu Figuren i «Règne animal illustré» tages med til Hjælp, og man af den endnu tydeligere seer, hvad det er, som Cuvier har kaldt «un gros faisceau de poils», mon da ikke selve disse sidste Ord af Karakteristikken, som Prof. Krøyer ikke mente at passe paa *Lesteira*, findes netop at betegne dennes «Drueklase»? Hvis Prof. Krøyer istedetfor at lade vor Henvisning til disse Figurer aldeles uændset, vilde have umaget sig med at lægge disse ved Siden af sine egne¹⁾,

¹⁾ Saaledes som jeg her tab. II. figg. 4—5 har gjort det.

mon han da endnu vilde have sagt, at der var Plads til flere Slægter indenfor *Sphyrion*-Figurerne, eller Plads til flere Slægter imellem disse Figurer og hans? Mon ikke de nævnte Figurer af *Sphyrion* stemme saa nøie overens med Prof. Krøyers af *Lesteira*, at man snarere skulde troe, at de alle kunde være fremstillede efter Individuer, tilhørende een og samme Art? Og medens Figurerne ikke lade formode nogensomhelst Forskjel, der kunde pege hen paa en mulig Slægtsforskjellighed, saa fremgaaer der heller ikke nogen saadan Forskjel af Prof. Krøyers latinske Slægtskarakter for *Lesteira*, og denne har han dog vel ikke holdt mere end nødvendigt i «det Almindelige og det mindre Væsenlige»? — den indeholder intet, som ikke passer paa *Sphyrion*, intet, der skulde kunne fjerne den fra *Sphyrion*¹⁾. Men naar Prof. Krøyer, efterat være ved vore Linier erindret om *Sphyrion* og dens Figurer, alligevel vilde have fastholdt sin Slægt *Lesteira* som derfra forskjellig, burde han virkelig, istedetfor at besvære Litteraturen med en saa intetsigende og vildledende Argumentation, som den jeg her har fundet mig beføiet til at imødegaae, idetringeste have antydet et eneste Forhold, hvori disse to Former kunde idetmindste synes forskjellige, inden han indførte et nyt Navn i Videnskaben.

Istedetfor at blive tvivlsom synes mig Identiteten af *Sphyrion* og *Lesteira* altsaa at være afgjort ved Prof. Krøyers egne Figurer og Fremstilling, og det sidste Navn bør derfor udgaae som Synonym til det første.

Det andet Spørgsmaal, om Slægten *Sphyrion* snarere bør

1) Man prøve engang denne Slægtskarakter paa de her givne Figurer af *Sphyrion* og *Lesteira*: «Caput, cujus latera quasi in alas duas dilatantur rotundatas, quibus affigitur animal, antennis monstrat parum distinctas rostrumque vel protuberantiam buccalem; collum longissimum, prætenue, cylindricum, vestigiis membrorum omnino destitutum; pars genitalis appendicibus duabus posticis prædita racemosis saccisqve oviferis rectis, cylindricis, sat crassis; abdomen rudimentarium».

tage Plads blandt Lernæocernerne end blandt Chondracanthinerne, er for mig et mindre væsentligt, da disse to Familier efter den Opfattelse, der er givet i Dr. Lützens og mit Fællesarbejde, staae saa nær ved hinanden; men for at man ikke i en saadan Henstilling af *Sphyrion* i to forskellige Familier skal see en større Forskjel i de vedkommende Forfatteres Opfattelse af dette Dyrs nærmeste Slægtninge, end der i Virkeligheden er, skal jeg til Slutning endnu gjøre opmærksom paa følgende.

Vi angave (see ovenfor S. 185) Chondracanthinerne som den Familie, hvori vi vilde sætte *Sphyrion*, men vi angave tillige meget nøie, til hvilke Former af disse vi vilde knytte den; det var ikke med den hele Slægt *Chondracanthus* vi fandt saa stor Lighed, men med en vis Art (eller visse Arter, for hvilke denne ene var ligesom Repræsentanten), nemlig *Chondracanthus Triglæ* *ant.* Prof. Krøyer stillede omvendt sin *Lesteira* imellem Lernæocernerne, men tillige nærmest «de laveste og simpleste» Former i denne Familie; til saadanne maa han jo vistnok ville regne sin nye Lernæocer-Slægt *Medisicaste*, funden i Knurhanens Mundhule og aftegnet paa samme Plade som *Lesteira* (Fig. 1), og det er da vel ogsaa den eneste Lernæocerslægt, der egentlig frembyder nogen større Lighed med denne. Disse to Slægter skal jeg visselig ogsaa være meget villig til at betragte som Lemmer indenfor een og samme naturlige Familie; men denne samme *Medisicaste*, der deler Opholdssted med de andre *Trigla*-Snylttere af *Chondracanthus*-Slægten, frembyder den ikke saa mange og store Overensstemmelser netop med *Chondracanthus Triglæ*, at det maa falde noget vanskeligt at betragte dem som Typer for to forskellige Slægter? og vil man ikke desto mindre dette, saa vil man under alle Omstændigheder ikke let kunne forstaae, at disse to Slægter i en naturlig Sammenstilling skulle tage Plads i to forskellige Familier. Det er vel sandt, at Prof. Krøyer endnu ikke har kunnet beslutte sig til at fjerne *Chondr. Triglæ* fra *Chondracanthus*-Slægten, hvad man dog, som jeg maaskee inden ret lang Tid kan

faae Leilighed til at vise, ganske vist bør gjøre¹⁾; men hvad enten man nu stiller den noget nærmere ved, eller noget fjernere fra de andre Chondracanther, vilde jeg ansee det for meget besynderligt, om man ikke vilde lade denne Form af Prof. Krøyers Chondracanther og de to Slægter af samme Forfatters Lernæocerer: *Medisicaste* og *Sphyrion (Lesteira)*, staae tæt ved hinanden. Jeg seer ikke rettere, end at vi og Prof. Krøyer igrunden have villet stille vort omtvistede Dyr i de selvsamme Omgivelser. — At stille de nævnte *Trigla*-Snylttere og Prof. Krøyers Lernæocerslægt *Medisicaste* ved Siden af hinanden ligger vistnok meget nær, og denne Tanke har idetmindste ogsaa paatrængt sig Prof. Heller. Efterat have beskrevet en ny Art af *Medisicaste* fra en kapsk Knurhane-Art (*Trigla capensis*) og givet nogle Berigtigelser til Slægtskaraktererne, som han troer, at Krøyer ikke har kunnet rigtigheden erkjende paa Grund af de beskrevne Individuers mindre gode Opbevaringstilstand, imødegaaer han Prof. Krøyers Opfattelse af denne Slægt som hørende til Lernæocernerne, da den efter hans Mening hører til Chondracanthinerne, og slutter endelig saaledes: «Ich bin sogar der Meinung dass eine bis jetzt zu *Chondracanthus* gestellte Art, der ebenfals parasitisch auf *Trigla*-Arten vorkömmt, nämlich der *Chondracanthus asellinus* eben auch zu *Medisicaste* gehört²⁾». Novaras Reise. Crustaceen. S. 237.

1) Prof. Krøyer angiver selv S. 315 (241), at den staaer paa Yderkanten af *Chondracanthus* og kunde maaskee opfordre til Opstillingen af en ny Slægt. I Forfatterens latinske Oversigtskarakterer for de ham bekjendte Arter af Slægten *Chondracanthus* staaer den ene for sig i Gruppen B (Regio antennalis postice in collum longum protracta) ligeoverfor Gruppen A (Collum nullum vel indistinctum) med de talrige Arter; hin ved Halsens og Hovedets Dannelselse samt Snyltemaaden altsaa mindende om Lernæocernerne.

2) Som ovenfor antydet, anseer jeg *Ch. Trigla* de la R. som Repræsentant for en lille Gruppe adskilte Arter, idet den er forskjellig fra *Ch. Gurnardi* Kr. og denne rimeligvis (?) ogsaa fra *Ch. asellinus* (Linné).

II.

Om *Silenium Polynoës* Krøyer. 1863.

= Bagkrop af *Herpyllobius arcticus* Stp. Ltk. 1861.

Hertil Fig. 40 γ , δ , ε og 6 a paa Tavle II.

Professor Dr. Krøyer begynder sin Beskrivelse af *Silenium polynoës* med følgende Indledning S. 403 (329):

«Naar jeg under ovenstaaende, længe af mig anvendte, Navn afhandler det samme Snyltedyr, som af de Hrr. Steenstrup—Lütken er fremstillet under Benævnelsen *Herpyllobius arcticus*, er det ikke just af Lyst til at hævde det af mig valgte Navn, men fordi *Herpyllobius arcticus* Stp.—Ltk. er en Fantasi-dannelse, som Videnskaben ingen Plads har for: hvilket, som jeg mener, klart vil sees af det Følgende».

Det er kun et billigt Forlangende, at Prof. Krøyer, inden han i de ovenfor anførte Linier saa afgjort og ubetinget brød Staven over sine Forgjængeres Undersøgelser af denne mærkelige Lernæ, selv omhyggeligt og grundigt havde undersøgt navnlig det Punkt, hvori han paastaaer, at de have saa storligen feilet.

Jeg skal her gjøre Rede for, hvorvidt dette er Tilfældet, og prøve Holdbarheden af hans egen Opfattelse af Dyret.

Fig. 40 γ , δ , ε fremstille Dyret saaledes, som vi opfatte det, Fig. 6 a saaledes, som Prof. Krøyer opfatter det. Det hele Parti, som vi have angivet som Dyrets forreste Del, som et Slags Hoved og Forkrop, regner Prof. Krøyer slet ikke med til Dyret; han lader det meget mere høre til Værten, *Polynoe*-Ormen, paa hvilken Snylteren lever, og indenfor hvis Krophud dette Parti af Snyltedyret findes. At dette er Professorens Mening fremgaaer klart af den Fremstilling, som han giver i de efterfølgende Linier af Forholdet mellem Snylter og Vært. Han siger nemlig:

«Jeg har truffet denne Parasit temmelig jevnligt paa grønlandske Exemplarer af *Polynoe cirrata* Fabr., meget sjældnere paa *Polynoe scabra* Fabr. Skjøndt jeg har havt Leilighed til at undersøge et ret betydeligt Antal Exemplarer af *Pol. cirrata* fra de norske Kyster, har jeg aldrig paa disse kunnet opdage den. Hvad Tilheftningen angaaer, da har jeg uden Undtagelse fundet Snyltedyret anbragt paa Fosterdyrets¹⁾ Rygflade allerlængst fremme, eller paa

¹⁾ Prof. Krøyers «Fosterdyr» er hvad vi ellers i Læren om Snyltelivet kalde «Værten».

første Ring, omtrent i Midtlinien. Men, naar man søger at løsrive¹⁾ det, bliver man vaer, at det egentlig har sin Tilfæstning i Fosterdyrets Mundhule fortil, idet stedse dennes Beklædning fremrives¹⁾ tilligemed Snyltedyret. Det er sjældent at see to af disse Lernæer heftede ved Siden af hinanden paa det samme Polynoe-Individ; flere end to har jeg ikke truffet». S. 403 (329)

¹⁾ fremhævet af mig (Stp.).

Hvad nu for det første det Sted angaaer, hvor Snylteren findes paa Værten, da har Prof. Krøyer kun fundet den paa dennes «Rygflade, allerlængst fremme, eller paa første Ring, omtrent i Midtlinien». Det er unægteligt paa den allerforreste Del af Ormen, at de fleste Exemplarer findes; og i denne Stilling til Værten havde vi ogsaa aftegnet Dyret i vor Figur 40 α ; men vi havde ogsaa flere Gange fundet Dyret langt længere tilbage, hvor Fodrødderne fra de to Sider ikke nærme sig saameget til hinanden eller til Midtlinien, og hvor det var aldeles tydeligt, at Snylteren havde en bestemt Plads i Forhold til en af Fødderne; den samme Stilling til en Fod indtog ogsaa de Dyr, der vare hæftede fortil paa Ormen, hvor Fodrækkerne næsten naae hinanden i Midtlinien. Fra denne midterste Region af Værten var det i vor Figur 40 δ aftegnede Individ; ja jeg erindrer endog at have seet eet siddende ikke langt fra Bagenden, og jeg har i al Fald siden 1861 til Museet modtaget et Individ siddende paa det 25de Led, altsaa meget langt tilbage, da der bag dette endnu kun findes 16 Led. Paa Grund af hine Erfaringer angave vi Snylterens Plads at være paa Annelidens Rygside og «sædvanligen nær ved Roden af en Fod», idet vi antog, og jeg troer med Rette, at det kun var denne Stilling til Foden, der i Forenden rykkede Dyret saa nær til Midtlinien og gav det Udseende af, at Dyret søgte denne Linie. Dette Dyrets forskjellige Tilhæftningssted var os imidlertid ikke uden Betydning, idet vi ved Udpræparationen mente at have seet, at den Forskjellighed, som Forkroppen eller den indenfor Annelidens Hud liggende Del af Snylteren frembød, netop fremkaldtes herved, eller som vi udtrykte os, «at den (Forparten) i Form syntes os væsentligen at rette sig efter den Plads, som de nærmeste Omgivelser indrømme den». Jeg har angivet Pladsen, hvorpaa vort Individ 40 δ var hæftet, og skal for Fig. 40 γ tilføie, at den

er efter et Individ, som sad fortil paa Ormen, men hvis Fordel bøiede sig som en hul Haand om Siden af Krængemunden og ned imod Bugfladen, saa at den strax kom tilsyne, da Ormen blev opskaaren fra denne Flade. Naar dette Parti derimod holder sig mere imod Ormens Rygflade og strækker sig mere bagud, bliver det mere langstrakt, mere eller mindre tunge-dannet. (fig. 40 ε). Men hvorledes Formen af denne Snylterens Forpart end er, saa er det aldeles vist, og intet er lettere end at overbevise sig herom, at hele Partiet ligger ganske frit og utilhæftet op til Ormens Organer; at dette Partie findes, hvor-somhelst Snylteren end har hæftet sig paa Værten, og at det aldrig findes hos nogen snylterfri Orm; derfor er det en stor Overfladiskhed, der udtaler sig i Prof. Krøyers Udtryk, at Snyl-teren «egentlig har sin Tilfæstning i Fosterdyrets (α: Værtens) Mundhule fortil».

Naar man veed, at *Polynoe* har en stærk og muskuløs Krængemund, har man ogsaa ondt ved at forstaae, hvorledes Snyl-teren under denne Munds Ud- og Indkrængning kan have sin Tilfæstning i Ormens Mundhule fortil, og hvad enten Prof. Krøyer ved «Beklædning» mener Krængemundens ydre eller indre Beklædning, er det umuligt at «fremrive» Dele af denne, naar man «løsriver» Snyltedyret, da dette ligger fuldkommen frit og løst omkring Mundpartiet. Naar man vil imødegaae en Fremstilling, der udtrykkelig gjorde opmærksom paa, at «man uden en nøiagtigere Undersøgelse» let kunde antage den udenfor Anneliden værende Kropdel for at være det hele Dyr, og saaledes begaae netop den Feil, som Prof. Krøyer senere har begaaet, saa er det rigtignok noget besynderligt, at man vil i sit Angreb støtte sig paa en Præparation, som kaldes at «løsrive» og at «fremrive». Anvender man en saadan, da har man unægtelig let ved at gjøre baade Dyr og Videnskab, som man helst vil have dem. Det ligger tydeligen for Dagen, at Prof. Krøyer ikke nogensinde har aabnet Anneliden for at see, om de Dele af Snylteren vi havde beskrevet, fandtes løstliggende inden i den, og at han heller ikke

har aabnet nogen snylter-fri Orm; for at see, om der da ogsaa i denne var nogetsomhelst, som kunde ligne disse Partier.

Naar Naturforskere — indenlandske eller udenlandske — ville lade sig føre vild af en Insinuation og en Begrundelse, som den, der ligger i de ovenanførte Linier, og optage Dyret, som Prof. Krøyer har beskrevet det, saa maa dette blive deres egen Sag; ligeoverfor saa slet Motivering kan man ikke forlange, at Dr. Lütken eller jeg skulde være deres Formyndere. Men da jeg har hørt, at man engang har villet ved mikroskopisk Undersøgelse afgjøre om de Dele, vi regnede til Krebsdyret, havde Bygning som hos Krebsdyr eller som hos Ledorme, hvilket ved et saa stærkt omdannet og al Bevægelse berøvet Parti altid vilde være vanskeligt at komme til Erkjendelse af ad denne Vej, skal jeg til Slutning ikke undlade at gøre opmærksom paa, at det synes lettere ad chemisk Vei at besvare Spørgsmaalet, og denne Methode bør man sikkert her anvende, hvis man ikke tør stole paa sin egen Præparation og ønsker ad anden Vei at kontrollere den. Krebsdyrets Hud blev uangrebet af en svag Ætskaliopløsning; lagte i en saadan opløstes efterhaanden Ormens Dele og Snylteren blev tilbage i sine to Hovedpartier, sammenbundne ved den hornhaarde Stilk, omkring hvilken Ormens Hud slutter sig saa fast.

Som Stilk i denne Betydning, som smalt Forbindingsrør imellem den indre og ydre Del af Snylteren, bliver Stilkens Hulhed og Aabning let forstaaelige, som et blot og bart Hæfteredskab derimod uforstaaelige, og allermindst kan den sammenlignes med Anchorellernes Hæfteredskab, saaledes som Prof. Krøyer har været tilbøielig til at ville det. Den stærke Horndannelse i Rørets Vægge og dens skarpe Grændse omtrent paa det Sted, hvor Snylteren er kommen indenfor Værten, er noget, hvorpaa andre Snyltekrebs ogsaa vise os Exempler (f. Ex. *Hæmobaphes*)¹⁾. Da For-

1) Til andre Forhold ved begge de her omhandlede Slægter, *Sphyron* og *Herpyllobius*, ville vi iøvrigt komme tilbage, hvis det lykkes os, som jeg før yttrede Haab om, at naae til en Bearbejdelse af vort nye Materiale til disse Dyr.

døielsesveien gaaer der igjennem, har man let ved, som Prof. Krøyer har gjort, at udpresse noget af Bagkroppens Indhold igjennem den.

III.

Pegesimallus spiralis Kr.

Naturh. Tidsskr. 3 R. II Bd. S. 405—8 (332—34) Tab. XVIII fig. 7.

Hertil Fig. 7 a—h, 8 og 9 paa Tab. II.

Med Slægten *Pegesimallus* Kr. forholder det sig paa en hel anden Maade, end med de to foregaaende, om end dens endelige Skjæbne maa blive den samme. I et med Krebsdyr fyldt Glas, nedsendt fra Grønland, havde Prof. Krøyer i 1841 fundet et eneste Exemplar af dette formentlige Krebsdyr; skjønt Carcinolog, havde han ment at finde saamange Overensstemmelser mellem det og flere af de laveste Lernæer, at han «ikke betænkte sig paa foreløbigen at henstille det ved disse, indtil en nøiagtigere Kundskab om det kan tilveiebringes». Han beskriver det udførligen og i Slutningen af sin Beskrivelse udtaler han vel, at Dyret i visse Henseender danner Overgang til Annulaterne (Ledormene), men han stiller den dog ikke som de følgende Former, hvormed dette store Værk slutter (*Canthocamptus? Hippolytes* Kr. og *Psilomallus Hippolytes* Kr.) «som et Slags Vedhæng til Snyltekrebsene»¹. S. 408 (334).

For at forstaae den af Prof. Krøyer beskrevne Skabning, der ifølge hans Beskrivelse og Figurer bestaaer af ikke færre end fem forskjellige Afsnit, vil det være nødvendigt at vende Tanken til en ganske anden Side af Dyreriget end den, hvorpaa Krebsdyr og Annulater befinde sig, og Forstaaelsen vil vistnok lettest naaes, naar jeg forudskikker en Figur af en af de Goplekolonier, man kalder «svømmende Goplekolonier», og navnlig Axen af en saadan, og med faa Ord viser Læseren tilrette i den. — Fig. 8

¹) I den Index, hvormed Værket slutes, synes *Pegesimallus* endog ligefrem at være optagen i Familien «*Lernæocerina*», hvilket ligger dog kun under den Forudsætning, at ogsaa denne «Index» skyldes selve Forfatteren, vilde tillægge nogen Betydning.

er en Afbildning af en slig Axe, og særlig af en Art af *Agalmi-derne*. *b*, er den noget langstrakte, foroven noget purpurfarvede Flydeblære, hvori Axen ender; *b'*, er den under samme værende Stilk eller Hals, der er noget forkortelig; *c'—d'* er det Parti af Axen, der bærer Svømmeklokkerne, eller de blot til Bevægelse (Locomotion) bestemte Individider; alle de nedre (*d'*) fuldtudviklede Klokker ere faldne af i Spiritusen, hvis de ikke allerede vare det forinden; thi de kastes i Reglen af, saasart Dyrkolonien kommer i Nettet, eller Vandet har været i stærkere Bølgebevægelse; og intet er almindeligere end at fiske saadanne aftaklede Axer i Vandet, blot bærende Smaastilkene, hvortil Klokkerne vare hæftede. De småa blæreformede Legemer, som sidde foroven paa Strækningen *c'*, ere derimod de øverste eller unge Svømmeklokker eller Knopperne til samme, som blive ved at bryde frem ovenfor de udviklede, og som endnu ere i en fastere Forbindelse med Axen; *e'* er den hele længere nedre Del af Axen, hvorfra de ernærende Individider, tilligemed de kjønsdygtige Smaa-Individer ved Knopskydning ere fremskudte; kun nogle enkelte af de større Mavedyr har man tegnet med; de andre ere affaldne eller aftagne ligesom Klokkerne paa den foregaaende Strækning. Imellem disse Ernæringsdyr sees talrige Laad- og pøselignende Dele, dels yngre Ernæringsdyr, dels Tentakler og længere Fangetraade, som have oprullet sig eller forkortet sig.

Jeg hidsætter nu ved Siden af denne min Figur af en nordisk og navnlig arktisk, det grønlandske Hav tilhørende *Agalmide*, en Afbildning af en *Physophora*, en anden Slægt af slige Gopler, hvorpaa de tilsvarende Partier ere betegnede med de samme Bogstaver. Figuren (fig. 9) er af en yngre *Physophora Edwardsii* (beskrevet og afbildet af Keferstein og Ehlers for faa Aar siden). Tilhøre af denne stiller jeg atter en Copie (fig. 7) af den af Prof. Krøyer givne Figur af hans *Pegesimallus*.

Til Sammenligning med den ovenfor givne korte Orientation hidsætter jeg ligeledes Prof. Krøyers Text, og fuldstændig, for

at det ikke skal gives Udseende af, at denne kun delvis, men ikke i dens Helhed kunde passe paa en saadan Axe.

*Af det høist eiendommelige Dyr, som jeg betegner med ovenstaaende Navn, har jeg kun seet et eneste Exemplar. Det fandtes i et Glas, som i Efteraaret 1841 meddeelttes mig af Capitain Holbøll, mellem endeel smaa grønlandske Krebsdyr. Al nærmere Underretning om dets Forekommen savner jeg. Jeg finder imidlertid saa mange Overeensstemmelser mellem det og flere af de laveste Lernær, at jeg ikke betænker mig paa foreløbigt at henstille det ved disse, indtil en nøiagtigere Kundskab om det kan tilveiebringes.

Længden kan ikke nøiagtigt angives formedelst de spiralagtige Bøininger, den bageste Deel af Legemet danner; i dets sammenbøiede Stilling holder det omtrent 8^{'''}, udstrakt vilde det beløbe 9 til 10^{'''}. Maaskee tør Exemplaret ikke ansees for fuldvoxent, da enhver Antydning af Generationsvirksomhed savnedes.

Den forreste Deel fremstiller ligesom et Slags Hoved af en Linies Længde eller lidt mere, langstrakt ægdannet, dobbelt saa langt som bredt. Spidsen af dette Hoved forraader ved sin mørke Farve en rigelig Kitinudvikling, og her findes en meget lille, kredsround, ligesom af Straaler omgiven *Mundaaabning*, men Munddele har jeg ikke kunnet opdage. Den forreste Trediedeel af Hovedet er gjennemsigtig, og jeg har i dets Indre bemærket flere Rækker af smaa Papiller (Kjertler) tæt bag Mundaabningen, bag disse en Række smaa Længdestriber samt endelig Begyndelsen af Spiserøret. Den uigjennemsigtige Deel af Hovedet bliver uigjennemsigtig deels ved en Fortykkelse af Integumenterne, som paa to Steder tydeligt kan iagttages, deels paa Grund af de Muskellag, som omgive Tarmekanalens. Allerbagest paa Overgangen til Halsen sees saaledes ligesom en Tragt af mange lange og tynde, tæt op til hverandre liggende Muskler. Længer fremme danne Musklerne større, flade Masser, der forrest udsende nogle tandlignende Spidser (for Tilheftningen?).

Efter Hovedet følger en meget tyndere og tillige lidt kortere Deel, der kan betegnes som *Halsen*; den er trind, uden noget Spor til Lemmer eller Vedhæng; hvorimod den, naar en tilstrækkelig Forstørrelse anvendes, sees at være bedækket af fine Haar.

Nu kommer et Parti, der synes mig med Føie at kunne kaldes den *druedannede Deel*. Denne er trind, lidt tykkere end Halsen (gradeviis tiltagende) og omtrent dobbelt saa lang, langs Underfladen besat med en halv Snees Legemer, eller nogle flere, i to, dog just ikke ganske regelmæssige Rækker. Disse Legemer, der alle udgaae fra en tynd Stilk, og som gradeviis tiltage i Størrelse forfra bagtil, ligesom ogsaa deres Bygning bliver mere sammensat, ligne paafaldende Smaaafdelingerne i en Dru eklase og frembringe tilsammen et skuffende Billede af en saadan. Hvad deres Bygning angaaer, da lader sig ikke meget derom sige paa Grund af deres Blødhed; de synes dannede af en eensartet, grumset Masse og vise en ru Overflade (som det lader, beklædt med meget fine Haar eller Børster); Formen temmelig forskjellig. Bestemmelsen ubekjendt. Om en Deel af dem kunde man efter Dannelsen formode, at de maaskee kunde være Sugeredskeer.

Dernæst følger en Afdeling, som jeg efter dens Form vil kalde den *ormedannede*. Den er omtrent af Længde som de tre foregaaende tilsammen og tydeligt tykkere end Hovedet. Fortil viser den sig ringet, eller ved stærke Rynker deelt ligesom i et Antal Smaaled (et Dusin, eller maaskee et Par derover), hvorimod disse Rynker bagtil forsvinde, og Huden blot viser sig ru. Langs Bugfladen er denne Afdeling i hele Længden besat med to Rækker smaa Vedhæng eller Fryndser, der synes mere eller mindre traadagtige og slangeagtigt bugtede. Allerede denne Afdeling begynder at vise en spiralagtig Snoning, men endnu stærkere fremtræder denne

hos den *femte* eller *sidste* Afdeling, der bestaaer af tre saadanne Proptrækker-Bøininger, hvilke dog ganske omhylles og skjules af et Slags tæt Lod. Dette dannes af en stor Mængde bløde hudagtige Legemer, som ere forskjellige baade i Størrelse og Form, og som ere blandede mellem hverandre uden nogen kjendelig Orden; hyppigt er Formen pølsedannet med mange Afvexlinger; et Par mere fremragende, sækdannede Legemer, eet paa hver Side, udmærke sig ikke blot ved Størrelse, men tillige ved Gjennemsigthed. Den sidste Afdeling staaer tilbage for den fjerde i Tykkelse og aftager mod Enden i Gjennemsnit.

Slægtskarakteren for dette gaadefulde, i visse Henseender til Annulaterne overgaaende Dyr vil jeg foreløbigt, og indtil fuldstændigere Oplysninger maatte erholdes, udtrykke paa følgende Maade:

Animal quinque efficitur partibus distinctis, primum capite elongato-ovato, rostrum monstrante perminutum, nullas vero maxillas, palpos nec antennis; dein collo gracili membris omnino carente, ciliis minutissimis obducto; tertio parte racemosa, hoc est, corpusculis acinosis presse circumdata, quæ junctura imitant; parte præterea vermiformi annulata vel rugosa, crassiore, in spiram indistinctiorem contorta, infra duabus fimbriarum seriebus ornata; parte denique villosa, tribus constante spiris, sed villositate quadam (foliulis cutaceis effecta) prorsus obtecta.

Fig. 7, a viser dette Dyr omtrent fem Gange forstørret; b. Hovedet særskilt, stærkere forstørret; c. et lille Parti af Drucklasen, noget presset; d. et enkelt af de Drucklasen dannende Smaalegemer, som i Form har Lighed med en Sugeskål; e. en buftet Traad fra den ormedannede Deel; f. et Stykke af denne Traad, stærkere forstørret; g. og h. et Par Smaalegemer fra Dyrets laadne Deel» S. 406—8 (332—34).

Istedenfor med mange Ord at vise Identiteten af disse Skikkelser vil jeg simpelthen anføre det Resultat, som den umiddelbare Sammenligning uundgaaelig maa give, og som enhver af de Naturforskere, jeg i senere Aar paa given Anledning blot viste Figurerne, strax har tiltraadt. Partierne b—b'. c'. d'. og e'. (Figg. 7. 8. 9. Tav. II) vise utvivlsomt, at *Pegesimallus* er en Physophoride-Kolonies Axedannelse, idet Krebsens saakaldte «Hoved», b. er Axens Flydeblære, «Halsen», b', sammes Stilk,

den «druedannede Del», c', Stykket med de yngre Svømmeklokker og den «ormdannede Del», d' det, der bærer de store og ældre Klokker, som hos alle Physophorider kun udspringe fra den ene Side af Axen, om de end senere vende sig til to eller flere Sider. Endelig viser Formen af den «femte eller sidste Adeling», e', det laadne Afsnit, der ved sit Laad har fremkaldt Navnet *Pegesimallus*, at Axen tilhører en af de Kolonier, der under Udviklingen ikke forkorte Axen forneden til en enkelt Omgang og deraf danne en nyreformig, indskaaren Skive, som *Physophora*, men beholde den uforkortet og kun under Sammentrækningen vikle den op i en proptrækkerformig Spiral som *Agalmopsis*. — Hvad den hele Figur udtrykker, modsiges ikke, men bekræftes netop ved de Analyser, som Prof. Krøyer har givet paa sin Tavle figg. 7 b, 7 c, 7 d, 7 e og 7 f. — 7 b viser nemlig aldeles utvivlsomt, at «Hovedet» er en saadan Kolonie-Flydeblære; 7 c de smaa Klokker eller Anlæg til Klokker; 7 d en saadan, «som i Form har Lighed med en Sugeskål», og altsaa har allerede Klokkens Form; 7 e »en bugtet Traad fra den ormdannede Del,« og 7 f «et Stykke af denne Traad stærkere forstørret» endelig en af de saakaldte Neldetraade, udmærkede ved deres uhyre Evne til at forlænges og atter forkortes, hvorimod 7 g og h vel maa begge være yngre Fordøielsesdyr.

Ifølge de ovenfor givne Bemærkninger om de tre af Prof. Krøyer i «Naturh. Tidsskrift» opstillede Slægter: *Lesteira*, *Silenium* og *Pegesimallus*, kan jeg altsaa ikke komme til andet Resultat end dette:

Den første af disse Slægter, *Lesteira*, som ikke ved nogen hidtil paavist væsentlig Karakter kan adskilles fra den *Chondracanthus lævis*, hvorpaa Cuvier i sin Tid har opstillet Slægten *Sphyrion*, maa gaae ind under denne ældre Slægt, saaledes som Dr. Lütken og jeg havde i vort første Arbeide an-

tydet, og Slægtsnavnet *Lesteira* forsvinde som Synonym til *Sphyrion*. —

Den anden af de nævnte Slægter, *Silenium*, er naturligvis, hvad ogsaa Prof. Krøyer erkjendte, Synonym til den af Dr. Lütken og mig beskrevne *Herpyllobius*, men istedenfor at denne sidste skulde være en Phantasiedannelse, som Prof. Krøyer behagede at kalde den, er den netop som vi beskrev den et normalt Dyr, og hans *Silenium* er kun grundet paa Brøkdeler af Dyr, der ved en keitet Præparation have mistet hele Forparten. *Herpyllobius* maa følgelig som det paa eengang ældre og rigtigere bestaae, og den unaturlige Slægt *Silenium* forsvinde.

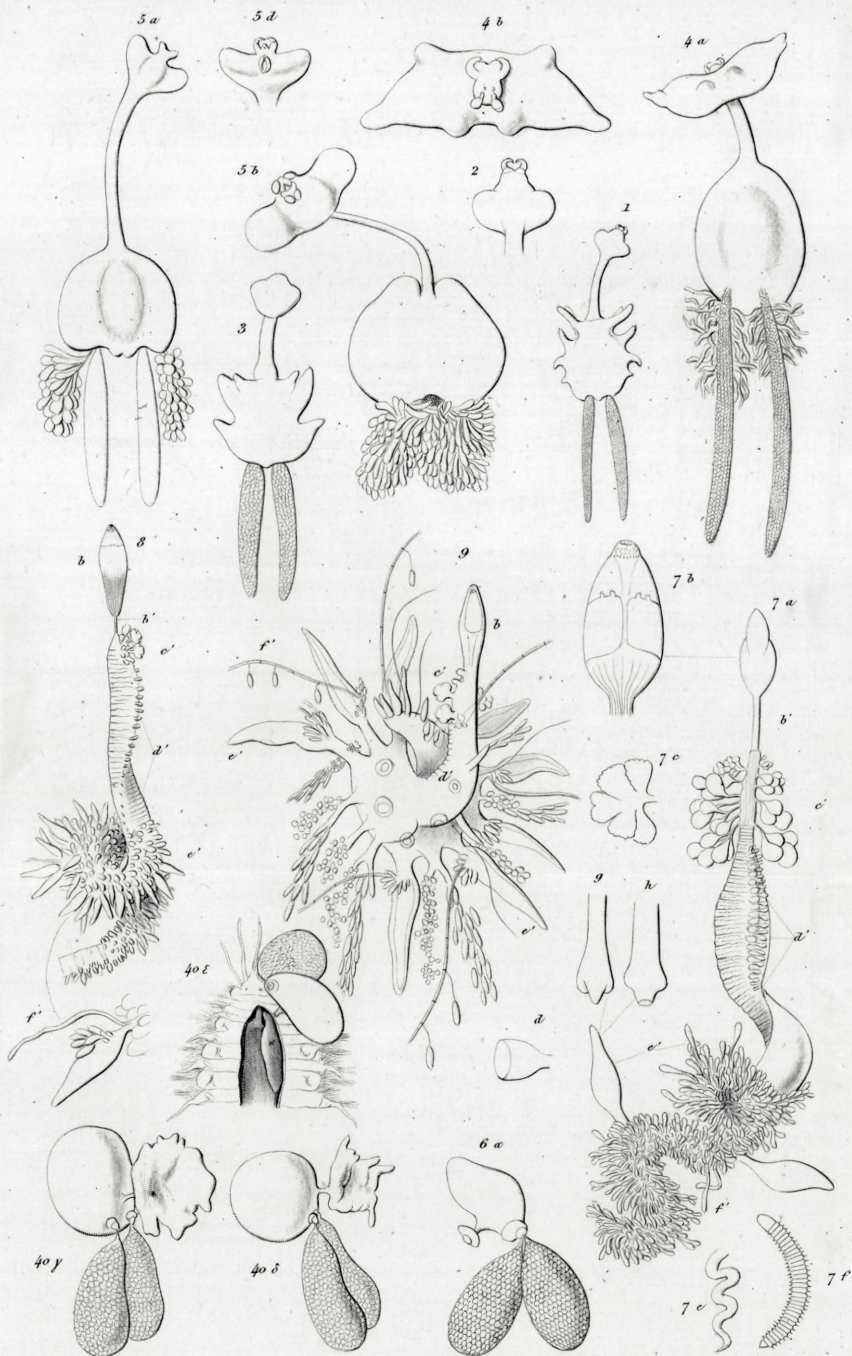
Den tredie Slægt endelig: *Pegesimallus*, er ikke noget Krebsdyr og ikke noget enkelt Dyr, men Partier af en Dyrekolonie, nemlig af en Agalmide, og bestaaer navnlig af Axedyret og nogle spredte Individuer af de bevægende, ernærende og kjønnede Individuer af de senere Generationer. Slægten kan følgelig ikke beholdes i Krebsdyrklassen, og da den kun er begrundet paa et vilkaarligt grebet, yderst ufuldstændigt Aggregat af Dyr, skulde det være besynderligt, om den kunde beholdes i Videnskaben.

Forklaring af Figurene paa Kobbertavlen II.

- Fig. 1. *Chondracanthus Triglæ de la R.*, noget forstørret, og
 — 2. Hovedet af samme, stærkere forstørret.
 — 3. *Chondracanthus Gurnardi Kr.*
 Begge fremstillede som Repræsentanter for de Snyltekrebs, til hvilke
 Dr. Lütken og jeg mente at *Sphyrion Cuv.* (= *Lesteira Kr.*) nærmest
 maatte slutte sig.
 — 4. *Sphyrion lævis (Q. G.)*, Typen for Cuviers Slægt *Sphyrion*; Copie efter
 Figuren i Règne Animal, illustr., Zoophytes. pl. 32. fig. 4.
 — 4 b. Hovedet seet fra neden.
 — 5 a—b. *Lesteira lumpi Kr.* Efter Originalfigurerne i Naturh. Tidsskr. 3 R.
 II Bd. pl. XVIII. fig. 5 a, b.
 — 5 d. Hovedet seet fra neden.

- Fig. 6 a. *Silenium Polymoës Kr.* Efter en af Prof. Krøyers Originalfigurer, nemlig
 6 a paa pl. XVIII af ovenstaaende Værk. Til Sammenligning hermed
 — 40 γ , δ , *Herpyllobius arcticus Stp. Ltk.* efter Originalfigurerne i D. K. D.
 Videnskabernes Selskabs Skrifter. IV Bd. pl. 15. figg. 40. γ . δ ., og
 — 40 ϵ . en Figur af samme Dyr, visende den tungedannede forreste Del,
 liggende frit indenfor Annelidens Kropvæg.

- Fig. 7 a—h. *Pegesimallus spiralis Kr.* Efter Prof. Krøyers Originalfigurer i
 ovennævnte Skrift. pl. XVIII. fig. 7 a—h, og til Sammenligning her-
 med
 — 8. Axen af en svømmende Kolonigople, en arktisk *Agalmid*, og
 — 9. Axen af en anden Kolonigople, *Physophora Edwardsii Kef. Ehl.* (W.
 Keferstein und E. Ehlers Zool. Beiträge. 4^{to}. 1861. pl. IV.
 fig. 18).



1-2 *Chondracanthus trigle* D.R. 3 *Ch. gurnardi* Kr. 4 *Sphyrion* Cuv. | 6 *Silenium* Kr. 40 γ - ϵ *Herpyllobius* Stp. Lit.
 7. a-h *Pegesimallus* Kr. 8 *Axis Agalmopsis* L. 9 *Axis Physophore* Edwardsii KE.
 | 5 a, b, d. *Lecteira* Kr. Chr. Thoman sc.